



本期的心靈園地中，主要介紹學習障礙學生的特質及協助他們的方式。另本期推薦好書為蕭敬騰內心的告白《不一樣》，為什麼別人簡簡單單就能做到的事，但我不管多努力，就是看不懂？對有閱讀障礙的人來說，最痛苦的並不是障礙本身，而是別人的不理解，藉由這本書讓更多人理解學習障礙的難處。

諮商輔導中心於六月份安排一系列相關活動，歡迎大家踴躍參加!!

01.友善關懷專欄

校園讓心中的愛無障礙～學習障礙學生特質及協助方式

蕭敬騰~~不一樣，沒關係，不一樣，才精采！

【蕭敬騰】

老蕭直面內心的告白：告訴你，我就是「不一樣」！蕭敬騰與心理師激盪對談，層層剖心，挖掘出對人生的獨特感悟——我的缺陷，成就了我的動力。他不會寫作文，他用他的「蕭式省話語錄」跟你分享——那些比夢想更重要的事。

蕭敬騰：對閱讀障礙的人來說，最痛苦的不是障礙本身，而是別人不理解～

為什麼別人簡簡單單就能做到的事，但我不管多努力，就是看不懂？因為看不懂標籤上的說明文字，無法分辨「洗髮精」跟「沐浴乳」，家人就以為我是故意找麻煩，在學校裡也被貼上了壞學生的標籤。看電影我只能看華語片，因為我會來不及理解字幕（看了十次以上《鐵達尼號》才懂）。我很難有跟其他人看電影一起笑、一起哭的經驗。讓我們以老蕭的成長經歷，一同來瞭解學習障礙學生的世界～

資料來源：<https://www.books.com.tw/products/0010814069>

認識篇-什麼是學習障礙

隨著入學管道多元化的趨勢，就讀大專校院的身心障礙學生人數逐年增加，身心障礙學生可分為多種障礙類別，各類別的特質及需求各有差異。根據教育部特殊教育通報網統計數據：108 學年度就讀大專院校的學習障礙學生共計為 4048 人。

什麼是學習障礙(Learning Disabilities)？

孩子的學業成績低落就是學習障礙嗎？

就讓我們一起放慢腳步來認識學習障礙吧！

根據『身心障礙及資賦優異學生鑑定標準』第十條：「本法第三條第九款所稱學習障礙，統稱神經心理功能異常而顯現出注意、記憶、理解、知覺、知覺動作、推理等能力有問題，致在聽、說、讀、寫或算等學習上有顯著困難者；其障礙並非因感官、智能、情緒等障礙因素或文化刺激不足、教學不當等環境因素所直接造成之結果。前項所定學習障礙，其鑑定基準依下列各款規定：

一、智力正常或正常程度以上。



二、個人內在能力有顯著的差異者。

三、注意、記憶、聽覺理解、口語表達、基本閱讀技巧、閱讀理解、書寫、數學運算、推理或知覺動作協調等任一能力表現有顯著困難者，且經評估後確定一般教育所提供之學習輔導無顯著成效者。」從以上的定義和鑑定基準來看，有幾點值得我們注意：

1. 學習障礙不是智能不足，孩子的學習困難不是因為智力低下導致學習能力不足。
2. 學習障礙是個異質性大的群體，它並不是一種單一的障礙類型，換言之，不是只有學科學習有問題才是學習障礙，它也可能包括非語文方面的障礙。
3. 學習障礙者內在能力有顯著差異。
4. 學習障礙要符合「排除條款」和「特殊教育需求」，即其障礙並非因感官、情緒等障礙因素或文化刺激不足、教學不當等環境因素所「直接」造成之結果。這些問題會導致學業低成就，且持續到各個年齡。

學習障礙的特徵

一、學業方面

1. 閱讀困難：認國字或拼讀注音困難，閱讀速度很慢且常常發生錯誤，常有跳行跳字的現象，可以唸完一段文章但不得其大意。
2. 書寫困難：注音的拼寫或國字的仿寫或書寫有困難，筆畫很難辨認，或者句子不完整。
3. 運算困難：無法瞭解數字之概念、無法心算、需用手指或實務操作才能計算。
4. 推理困難：理解文章隱含意義或運用數學概念解決問題的能力很差。
5. 聽覺處理困難：對於老師複雜的指令或者是冗長的上課內容不能理解。
6. 口語表達困難：運用詞彙或句子表達自己的想法有困難。

二、行為方面

1. 動作笨拙，生活秩序的管理能力很差。
2. 注意力不集中，容易受上課情境的影響。
3. 不易與同學建立人際關係，無法與同學一起玩。
4. 容易挫折，缺乏信心。

(以上的特徵並不是每個學習障礙的孩子都會出現，而且每個學障孩子的困難特徵可能不一樣，孩子是否確實有學習障礙，還需要由專家鑑定。)

資料來源：社團法人中華民國學習障礙協會

如何協助學習障礙學生-老師

1. 考試的調整，如延長作答時間，或替代評量方式，如口考或操作替代筆試等。
2. 安排課輔或家教。
3. 安排學生報讀或筆記抄寫等服務。
4. 協助學生選課，並告知任課教師學生的學習困難。
5. 輔助科技的協助，如錯別字檢查、掌上型行事曆及鬧鈴提醒。
6. 教導學習策略，如學生自我管理、學習技巧。

資料來源：全國特殊教育資訊網一大專資源手冊

如何協助學習障礙學生-同儕

1. 關懷接納、講話速度放慢，學習障礙者多易出現注意力不能集中的問題，若在課堂上發現他們學習不集中時可適時給予提醒。
2. 抄寫筆記或記錄重點常令學習障礙同學感到無比的困難，需要較充裕的時間來完成，同儕可以予以筆記或記錄重點的協助，以免學習障礙同學因過大的困難而產生太高的挫折。
3. 同儕可以以報讀的方式來協助學習障礙的同學。
4. 學習障礙同學多有語言理解困難，不易瞭解複雜的多項指令，因此可協助學習障礙的同學將課堂內容再簡化說明，一次一個步驟。



02. 諮商輔導服務

同學們，當您碰到困擾時，除了可以找同學、導師聊聊外，也可與您的心靈 SPA 導師談談心，此外，您也可以與您所屬的院系心理師/社工師聊聊。最後，我們還有身心科醫師駐點諮詢的服務，一同守護我們師生的心理健康，有關各項諮商輔導管道，預約的方式如下：

第一站 與心靈 SPA 導師有約

服務時段：學校網頁(首頁→行政單位→學務處→諮商輔導中心→心靈 SPA 導師→預約談心)

預約方式：

1. 電話預約：查詢時段後請撥打該心靈 SPA 導師分機號碼(列於上述網頁的值班表)聯絡預約或撥 2270、2271(諮商輔導中心分機)
2. 線上預約：掃描 QR code 或進入學校網頁路徑(學務處→諮商輔導中心→心靈 SPA 導師→線上預約心靈 SPA 導師談心)



預約心靈 SPA 導師

第二站 諮商輔導中心院系心理師/社工師

服務時段：請至線上預約系統查詢(學生資訊服務系統→諮商輔導→申請諮商輔導)

預約方式：

1. 現場或電話預約：請至行政大樓三樓諮商輔導中心或電洽中心分機 2270 預約。
2. 線上預約：手機掃描 QR Code，認識您所屬的院系心理師/社工師。
學校網頁(首頁→資訊服務→學生資訊服務→諮商輔導→申請諮商輔導)



認識院系心理師/ 社工師

第三站 Dr. Smile 身心科醫師駐站諮詢

尚有諮詢日期：109/6/18(四)

諮詢時間：10：00 至 12：00

諮詢醫師：丘世祺醫師(高雄青欣診所院長)

預約方式：請至行政大樓三樓諮商輔導中心或電洽中心分機 2270 預約。



Dr. Smile 諮詢

校園學生權益守護者 - 學生申訴評議委員會

為保障同學們學習、生活與受教權利，並增進校園和諧，本校訂定了「學生申訴評議辦法」，在您需要時『學生申訴評議委員會』將為您的權益把關！您可以透過這些管道找到我們：

1. 服務窗口：學務處及學務處諮商輔導中心(行政大樓 3 樓)
2. 服務網址：學校首頁→行政單位→學務處→諮商輔導中心→學生申訴評議委員會
3. 服務電話及服務信箱：07-781-1151 轉分機 2270 & friend@fy.edu.tw
4. 學生申訴案件申訴流程：填寫申訴書交至「學生申訴案件」收件窗口『學務處或學務處諮商輔導中心』，由其轉交「學生申訴評議委員會」評議。
5. 若特殊教育需求學生申訴案將依據「特殊教育學生申訴服務辦法」之規定辦理。



學生申訴 評議委員會

03. 諮商輔導中心近期活動

諮商輔導中心 6 月將辦理下列活動，包含發行友善關懷心靈園地、友善關懷影展及教師輔導知能講活動，另外還有許多實用資源。歡迎全校師生一同來參與！

教師輔導

心靈 SPA 導師諮商經驗分享 座談會

分享者：護理學院護理系李淑媛 老師
日期：6 月 4 日 (四)
時間：12：00 – 12：30
地點：J401-1 交誼廳
對象：108 學年度第 2 學期心靈 SPA 導師

知能講座

心靈 SPA 導師增能樂活營

講師：黃楷翔諮商心理師(高雄市諮商心理師公會理事長)
日期：6 月 4 日 (四)
時間：13：00 – 16：10
地點：J401-1 交誼廳
對象：心靈 SPA 導師及校內有興趣之教師
講題：全方位教師(?)的休息時空

心衛健康活動

Dr. Smile 諮詢站— 身心科駐校諮詢服務

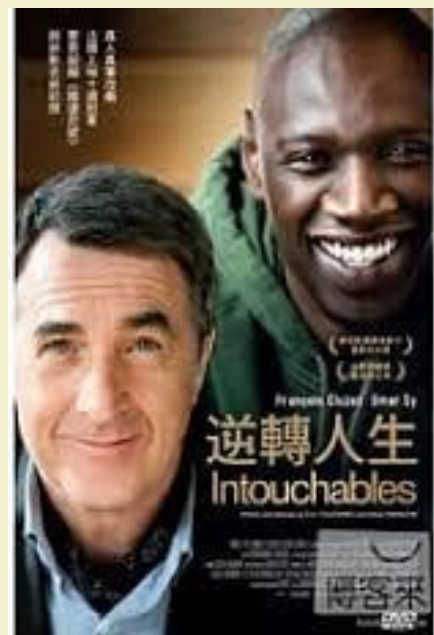
日期：6 月 18 日(四)
時間：10：00 – 12：00
地點：行政大樓 3 樓 諮商輔導中心
對象：全校師生



向日葵家族活動

友善關懷影展「逆轉人生」

講師：朱秀姬 老師
日期：6 月 10 日(星期三)
時間：13:00-15:00
地點：B301 視聽教室
對象：全校師生



好書推薦

★ 不一樣 ★

作者：蕭敬騰
出版社：寫樂文化

〈不一樣〉那個傳統價值觀中不會唸書的笨孩子，其實聰明無比，就算有再多別人眼中的不完美，但他永遠不害怕面對真實的自己，站起身，跨過人生中那些坑坑巴巴的洞，將你眼中的缺陷，變成他獨一無二的天賦。

這本書是老蕭的「50 話」，50 個微型世界觀、人生觀，你不必成為蕭敬騰，但肯定也能跟他一樣，能成為自己的心理療癒師。

不一樣，沒關係，不一樣，才精采！



簡介來源：<https://www.books.com.tw/products/0010814069>

125 期心靈園地